



Интегрированное развитие исторической прибрежной зоны в Нарве/Эстония и Ивангороде/Россия

Собрание рабочей группы

04.07.08

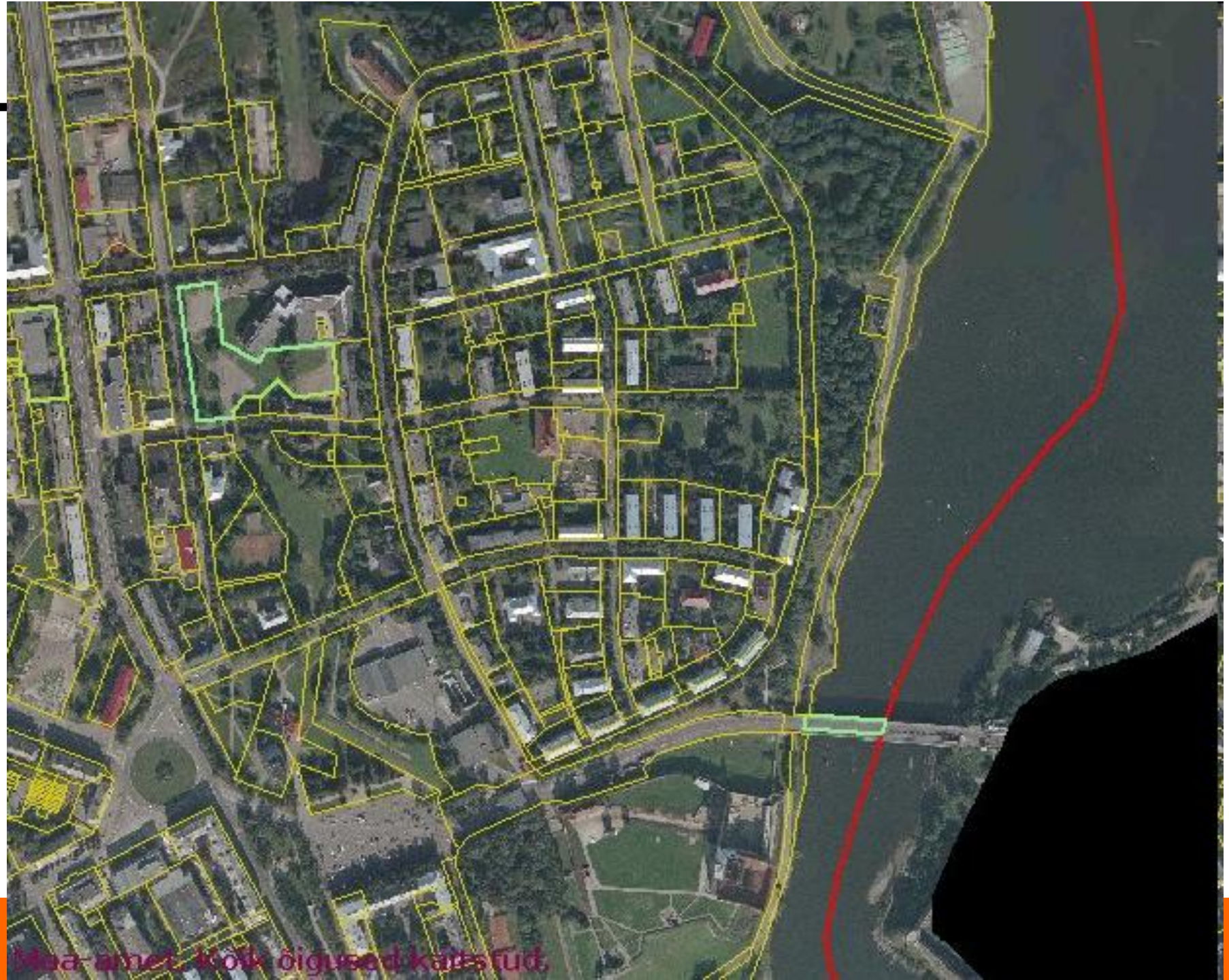


Consumetric

Презентация промежуточного отчета проекта по разработке концепции развития набережной (променада) в исторической части Нарвы

Временной график

	14-30 Апр	Май	Июнь	Июль	Август	Сент	Окт	1-14 Нояб	15 Нояб -15 Дек
Этап 1: Описание проекта									
Этап 2: Исследование рынка									
Этап 3: Развитие туристических продуктов									
Этап 4: Анализ целесообразности и окупаемости									
Этап 5: Обеспечение специальных условий для сохранения исторического наследия									
Этап 6: Маркетинговый план									
Промежуточные отчеты	▲			▲	▲	▲		▲	▲



Maa amet, kõik õigused kaitsitud.

1. Этап: Строительные ограничения в Нарве

- ◆ Территория между бастионами Виктория и Пакс:
 - 20 метровая санитарно-защитная полоса насосной станции не позволяет строительство новых сооружений
 - Ограничение туристических развлечений вблизи санитарно-защитной полосы (в том числе мешает очистительным работам)
 - Основным приоритетом может быть снос насосной станции, благоустройство территории, скрытие из виду аварийной сливной трубы.



1. Этап: Строительные ограничения в Нарве

- ◆ Территория исторической водонасосной станции
 - На фундамент исторического здания не действует запрет строительства
 - Возможное место главного туристического объекта прибрежной зоны?



2. Этап: Исследование спроса (Нарва)

1. *Сравнительный анализ европейских проектов*– Проекты успешных прибрежных зон в Европе
2. *Анализ туристического спроса города Нарвы* – статистика мест размещения, обзор групп посетителей замка, исследования EstRusFortTour и др.
3. *Опрос жителей города* – на основе мнения 100 посетивших прибрежную зону жителей Нарвы
4. *Интервью с экспертами и лидерами города* - 20 представителей культурной жизни, общественного сектора и предпринимательства
5. *Интервью с эстонскими туристическими фирмами*– 15 фирм въездного и внутреннего туризма

Телефонный опрос туристических фирм

- ◆ Телефонный опрос проведен фирмой OÜ Consumetric в июне 2008 г.
- ◆ В опросе участвовало 15 туристических фирм, которые в течение 12 месяцев привозили в Нарву туристические группы

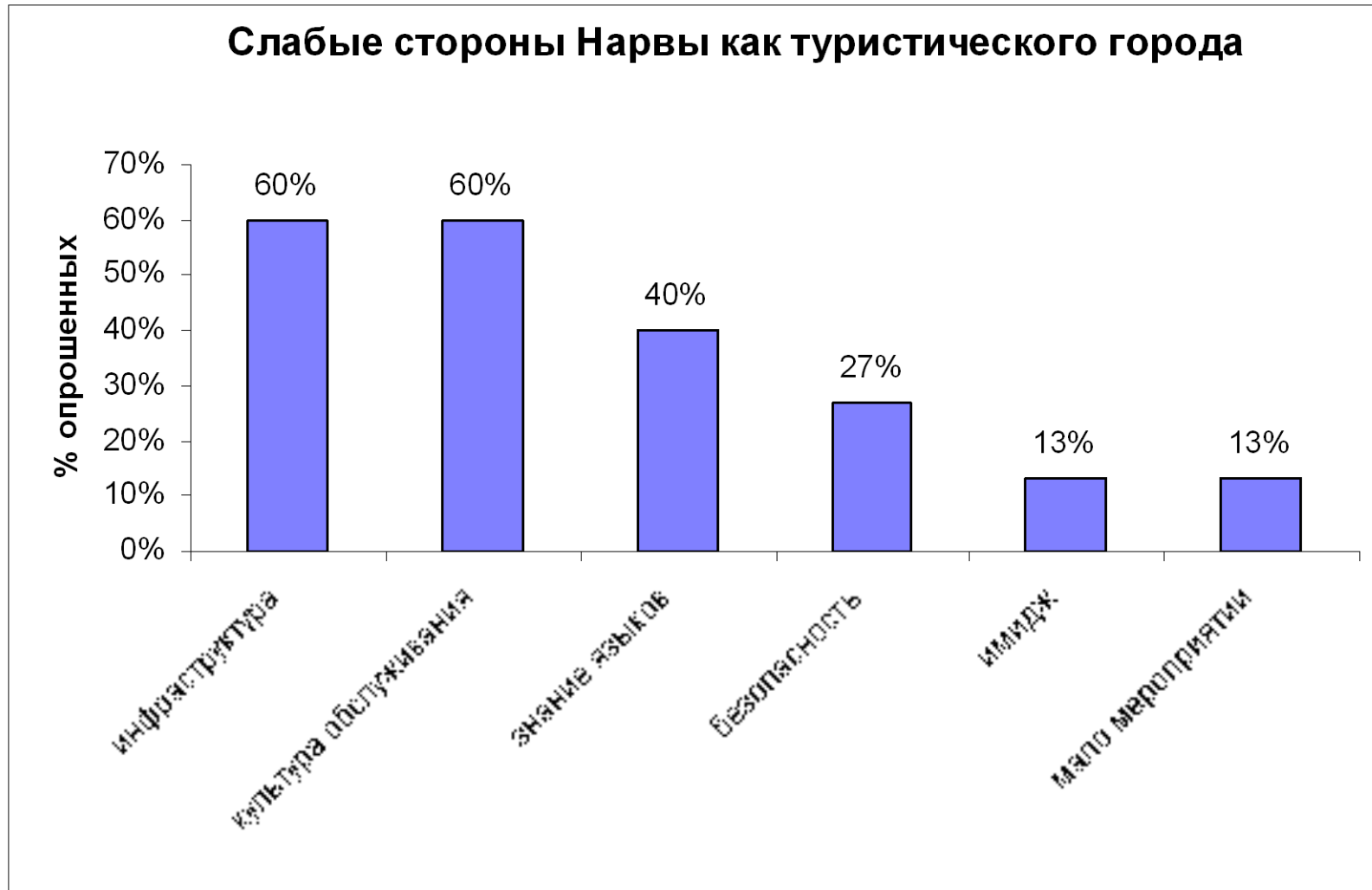
Via Hansa
Estravel
Wris
Kaleva Travel
Baltic Tours
Reisiekspert
Restling
Go Travel
Estonian Holidays
Travel In
Kontuur
Balti Silver Reisid
V.V. Travel
E-Turist
Rita Reisid

Телефонный опрос туристических фирм

- ◆ Привлекательность Нарвы как туристической местности в контексте Эстонии: 3.23 (5).
- ◆ Главные сильные стороны: замок + близость к границе



Телефонный опрос туристических фирм



Телефонный опрос туристических фирм

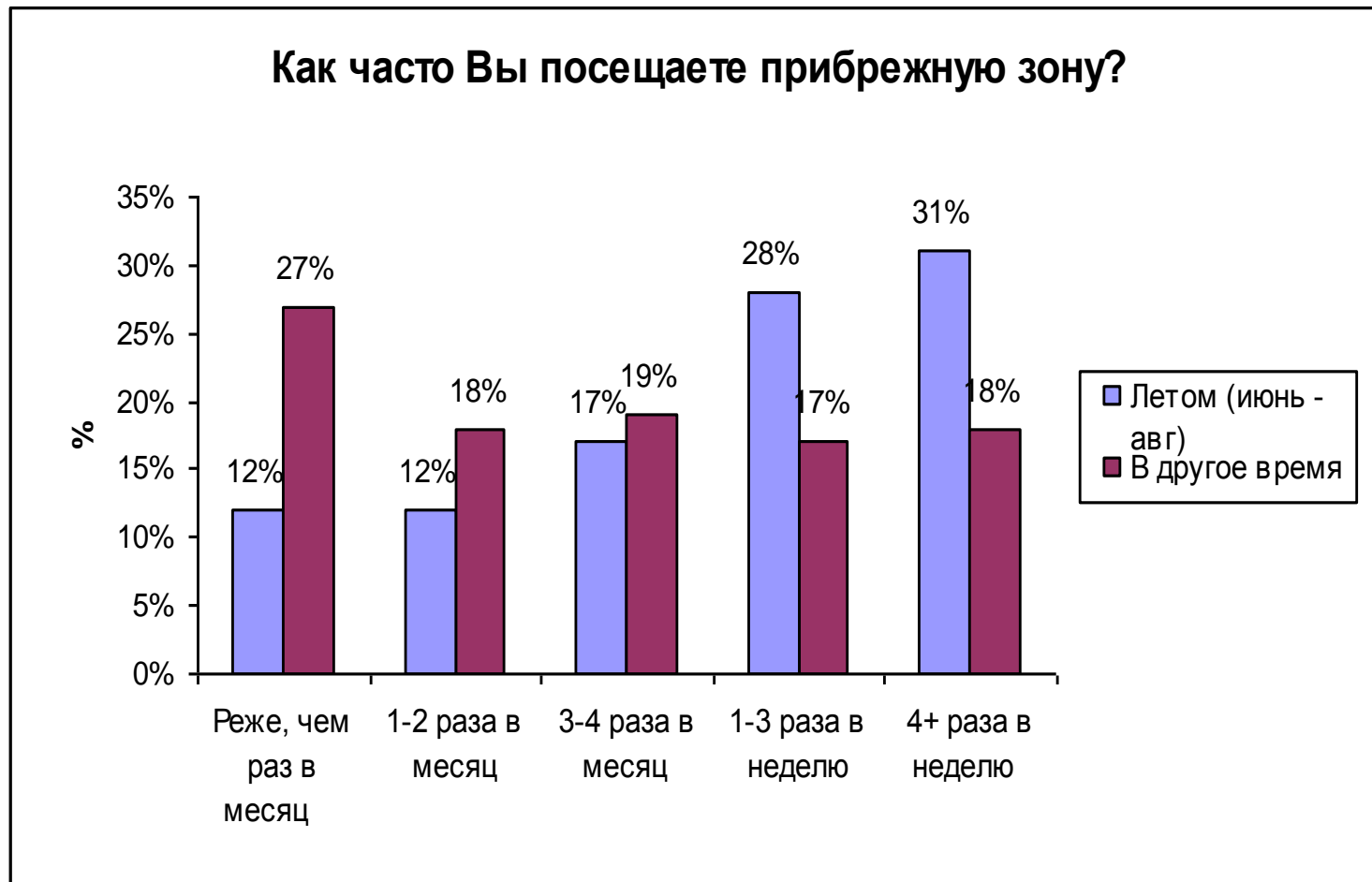
Идеи и предложения для развития прибрежной зоны:

- ◆ Что привлечет посетителей: кафе, лавка продажи мороженого, площадки обозрения с биноклями, международная или местная кухня, гиды в исторических костюмах
- ◆ Занятия: прокат велосипедов, рыбная ловля, мастерские для рукоделия
- ◆ Мероприятия: концерты на открытом воздухе, мероприятия русской культуры, военно-исторические мероприятия, кино на открытом воздухе, мероприятия для детей
- ◆ Поддерживающая инфраструктура: туалеты, места общественного питания, скамейки для отдыха, освещение



Променад как район проведения активного отдыха с мероприятиями и др. занятиями

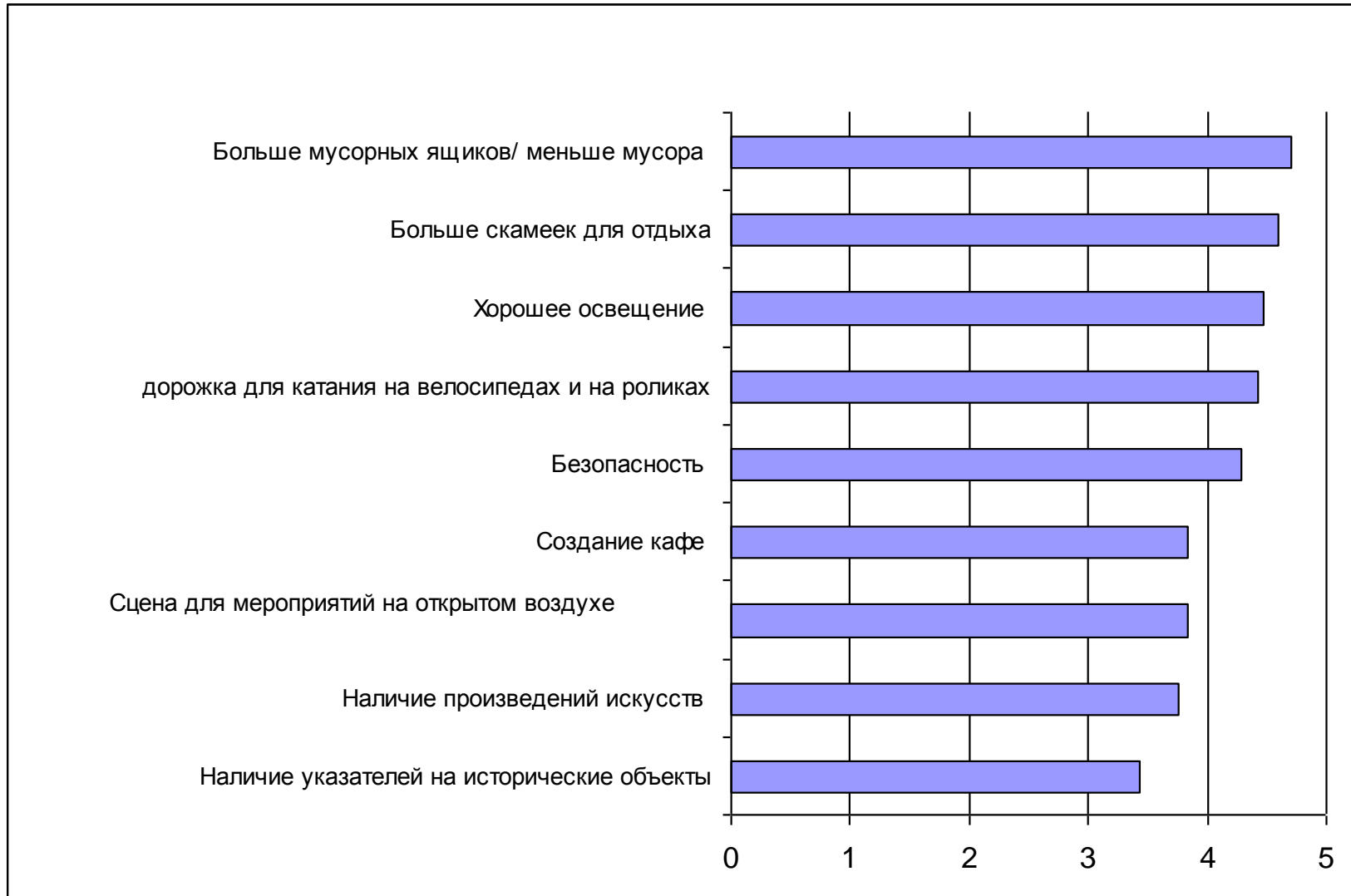
Опрос жителей города



Жители города: недостатки прибрежной зоны

- ◆ Обилие мусора (38% из опрошенных)
- ◆ Плохое состояние дорог (16%)
- ◆ Недостаточно скамеек и мест для отдыха (13%)
- ◆ Незащищенный, в плохом состоянии берег реки (9%)
- ◆ Небезопасно (в том числе, отсутствие освещения) (8%)

Желания жителей города



Интервью с экспертами и лидерами Нарвы

- ◆ Широкая поддержка следующим идеям / предложениям:
 - Открытие лестницы Nahn : учитывая 1) в настоящее время недостаток подступов и 2) Лестница Nahn - привлекательный туристический объект
 - Кафе: в зоне побережья обязательно должно быть по крайней мере одно кафе, которое сочеталось бы с историческим контекстом данной территории
 - Сцена на открытом воздухе: для проведения небольших мероприятий (концерты, летний театр, кино)

Исследования спроса: выводы

- ◆ Прибрежная зона уже сегодня популярна среди нарвитян, хотя может быть более популярна
- ◆ Жители города заинтересованы, прежде всего, в приведении прибрежной зоны в порядок (безопасность, чистота, благоустройство)
- ◆ Туристические фирмы ожидают чего-то большего: занятия, мероприятия, инфраструктура, направленная на туристов (напр. смотровые площадки)
- ◆ Основные группы посещения прибрежной зоны в общих чертах совпадают с группами посещающими г. Нарву и Нарвскую крепость; в настоящее время доминирует транзитный туризм
- ◆ Привлечению транзитных туристов с их тесным графиком поможет наличие хотя бы одного туристического «магнита» на территории

3 Этап: Развитие туристической концепций

- ◆ Составление предварительных концепций
- ◆ Представление предварительных концепций, обсуждение
- ◆ Выбор 3 *интегрированных* концепций, их дальнейшее развитие (в том числе составление эскиза)
- ◆ Выбор одной предпочтительной концепции, ее дальнейшее развитие, общественное обсуждение, согласование
- ◆ Время: июль - август 2008

1. Tête-à-tête

- ◆ Две симметрично друг напротив друга расположенные на обоих берегах реки смотровые площадки, чтобы информировать посетителей о существовании города на противоположном берегу реки
 - _ Смотровая площадка в Ивангороде посвящена городу Нарве
 - Смотровая площадка в Нарве посвящена Ивангороду
- ◆ Основные функции:
 - Достаточное пространство для туристических экскурсионных групп (до 50 человек)
 - Основная информация о городе на противоположном берегу, его достопримечательности, включая исторические фото
 - Монетой управляемые бинокли для наблюдения за противоположным берегом
 - Основные посетители: в основном туристы

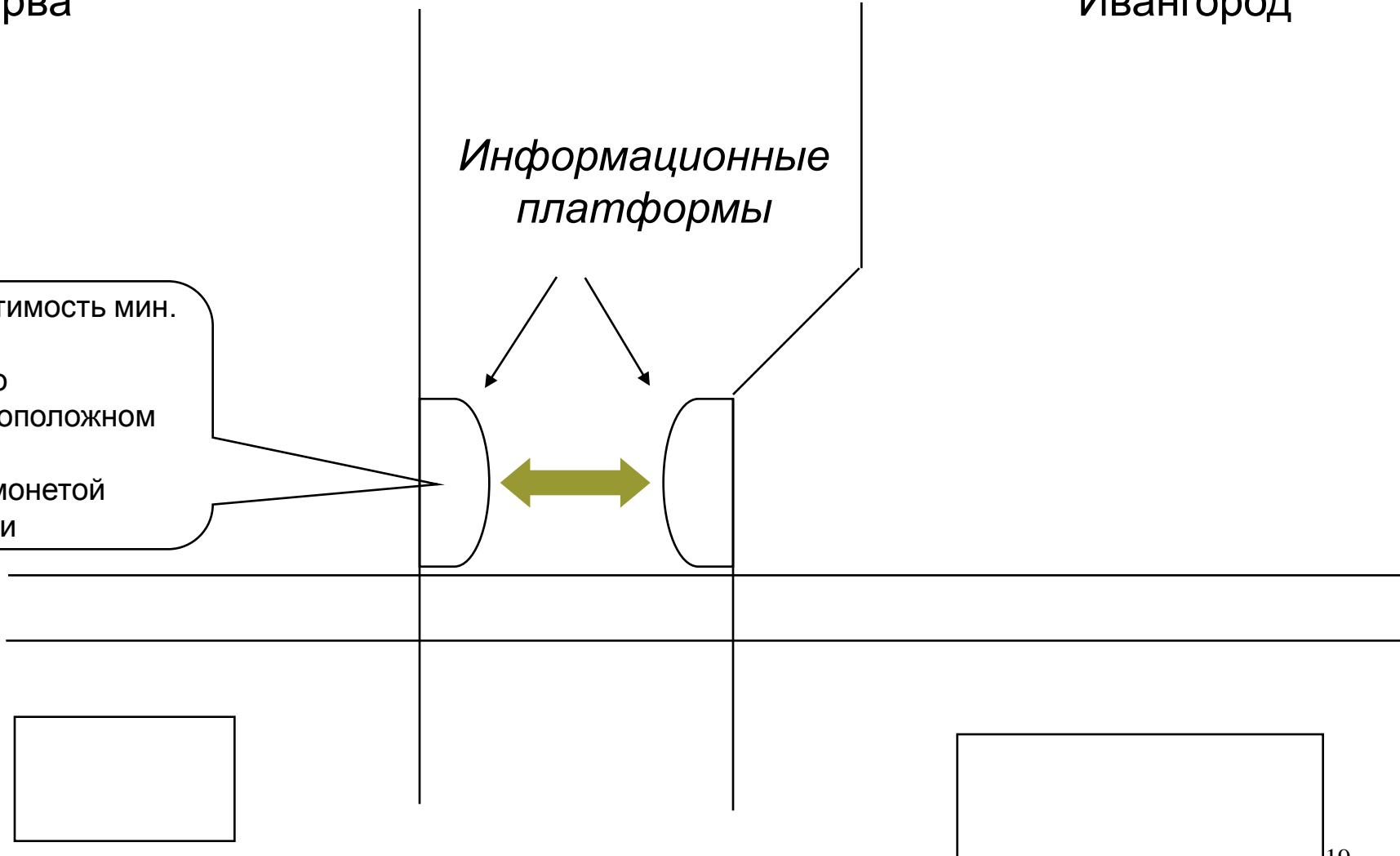
Концепция: Tête-à-tête

Нарва

Ивангород

Информационные
платформы

- Вместимость мин. 50 чел.
- Инф. о противоположном берегу
- Упр. монетой бинокли



2. Парк скульптур граждан

- ◆ Реальной величины бронзовые скульптуры известных и/или важных жителей Нарвы / Ивангорода, «разбросанные» по прибрежной зоне вдоль тротуаров.
 - Фигуры скульптур в характерных для них позициях (напр., художник рисует)
 - Информационные панели рассказывают о каждой личности
 - Музыкальные и световые эффекты
- ◆ Основные посетители: туристы, интересующиеся историей и культурой, местные жители

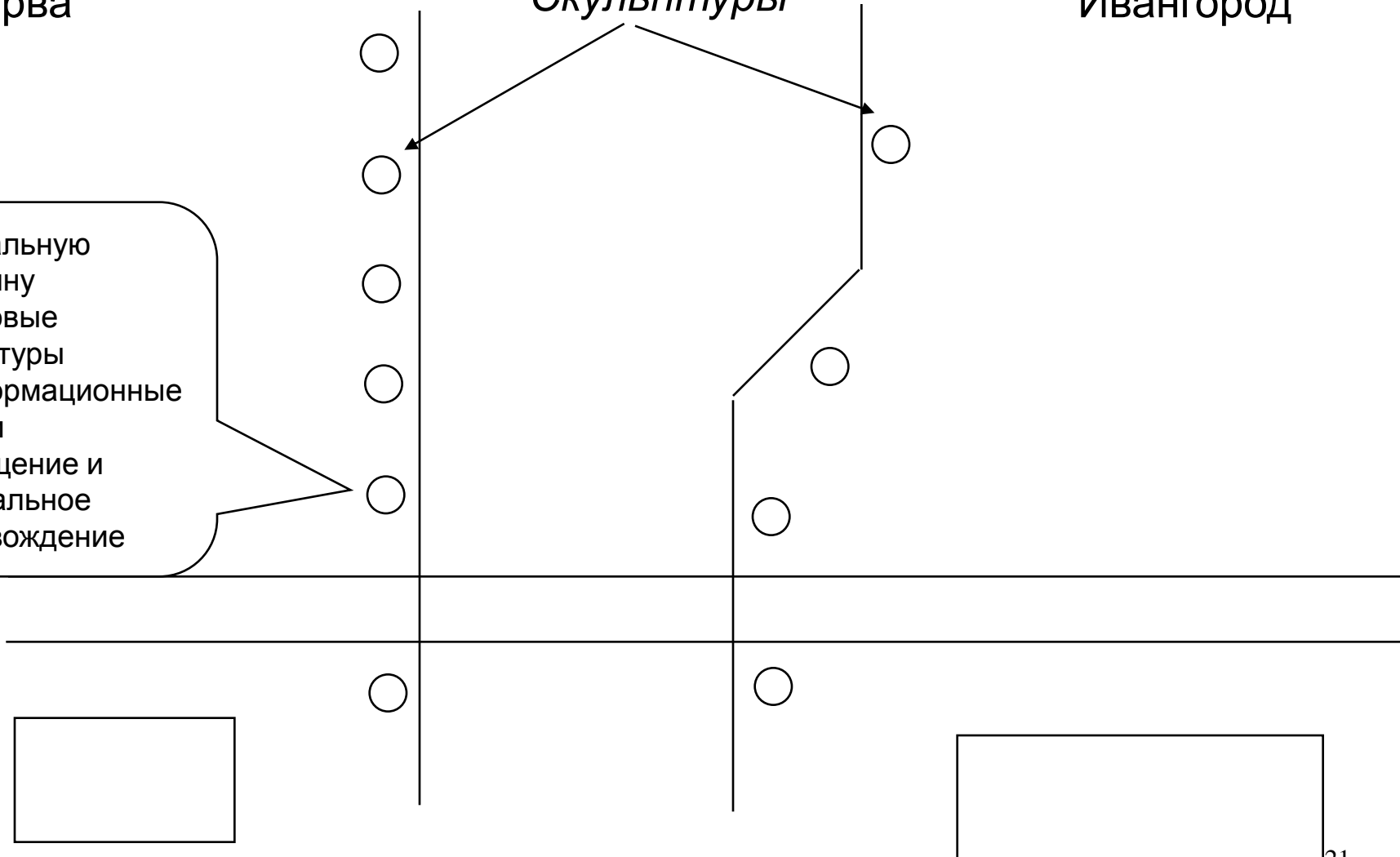
Концепция: Парк скульптур граждан

Нарва

Скульптуры

Ивангород

- В реальную величину бронзовые скульптуры
- Информационные панели
- Освещение и музыкальное сопровождение



3. Театральные променады

- ◆ Стоящие на открытом воздухе друг напротив друга 2 сцены, которые можно использовать как для независимых, так и для интегрированных мероприятий (вкл. театр, музыку, кино)
- ◆ Пример интегрированных мероприятий: фильм, показываемый в Нарве, проектируется на экран на стене бастиона, можно смотреть в Ивангороде
- ◆ Прямая трансляция мероприятий между двумя городами
- ◆ Основные посетители: туристы, местные жители

Концепция: Театральные променады

Нарва

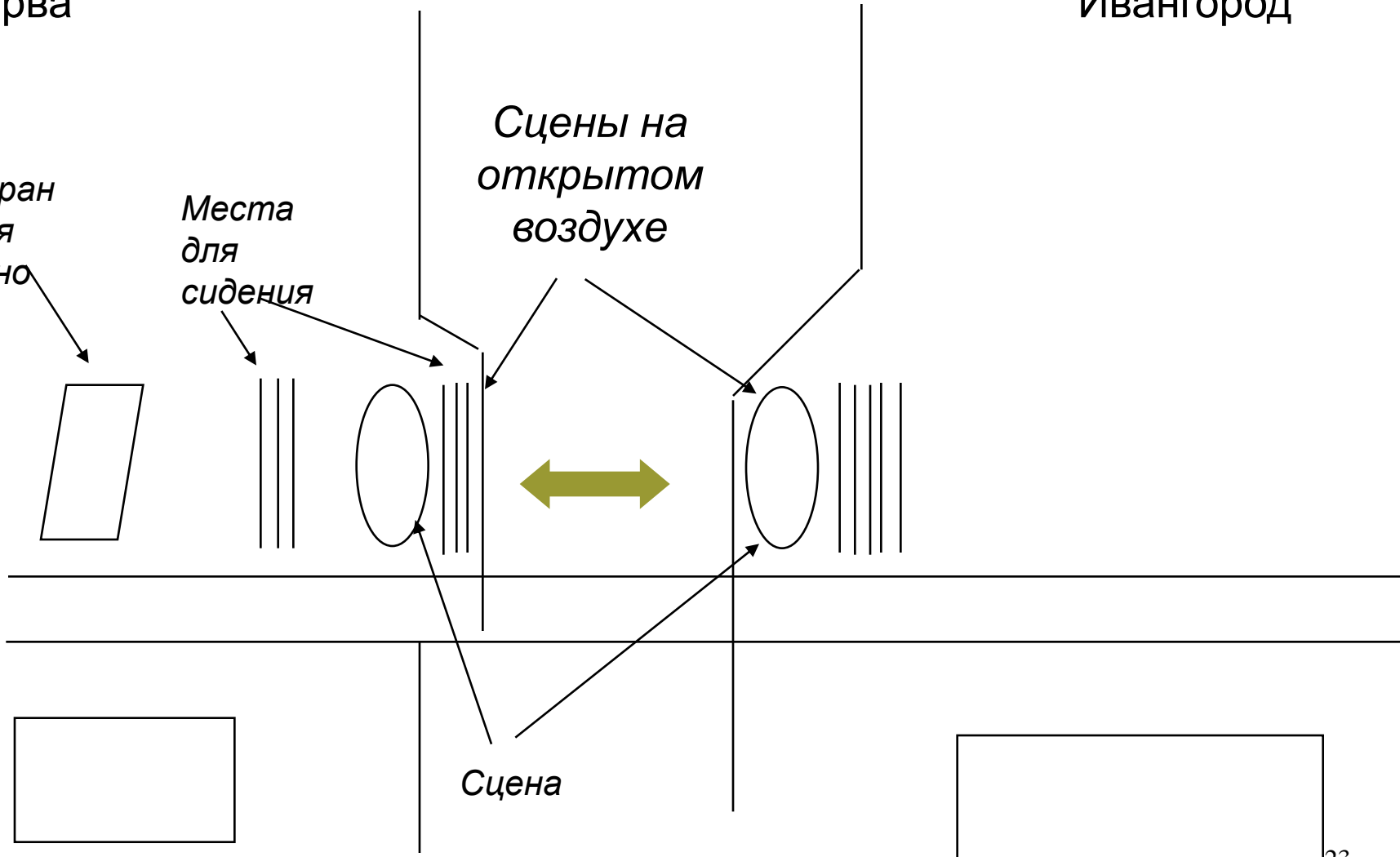
Ивангород

Экран
для
кино

Места
для
сидения

Сцены на
открытом
воздухе

Сцена



4. Променады света

- ◆ Основные черты:
 - Новая разработанная система ночного освещения бастионов для усиления их величия
 - Небольшие группы фонарей, чтобы подчеркнуть направление главного тротуара
 - ”Световая линия” вдоль линии воды прибрежной зоны
 - Пересекающиеся в небе на середине реки ночные цветные проекции
 - Проектируемый в ночное время на стенах бастиона или Нарвской крепости Европейский флаг
 - Проектируемый в ночное время на стенах крепости Российский флаг
- ◆ Основные посетители: туристы (с длинным сроком пребывания), местные жители.

5. Рассказы о воде

- ◆ Резюме: Использование присутствия воды и речного течения на обоих берегах реки Нарова для создания популярных и интересных аттракционов с водой

- ◆ Основные черты:
 - Водоемы: Речная вода направляется в водоемы или бассейны, соединенные друг с другом. Посетители могут наблюдать и безопасно играть с бегущей водой в водоемах, водных каскадах и небольших каналах.
 - Экскурсии по реке Нарова, ее история и экосистема.
 - Временные или сезонные, связанные с водой мероприятия: соревнования по ловле рыбы, водные фестивали в Нарве и Ивангороде и т.д.
 - Скульптуры с использованием воды

- ◆ Основные посетители: туристы, местные жители, школьные группы

6. Тропы памяти

- ◆ Резюме: Много людей пострадало во время Второй мировой войны на обеих сторонах реки Нарова. Идея - отдать дань памяти в знак солидарности в Нарве (Эстонии) жертвам войны в Ивангороде (России) и наоборот.
- ◆ Основные возможности:
 - Нарва: Мемориал, посвященный жертвам 2 Мировой войны в России
 - Ивангород: Мемориал, посвященный жертвам 2 Мировой войны в Эстонии
 - Памятники с видом друг на друга через реку Нарова
 - Информационные панели, документирующие основные события Второй мировой войны и ее последствия в Нарве и Ивангороде
- ◆ Группы посетителей: туристы, местные жители, школьные группы.

Концепция: Тропа памяти

